

КОМПЛЕКСНА МОДЕЛЬ УПРАВЛІННЯ ІНТЕЛЕКТУАЛЬНИМ КАПІТАЛОМ ПІДПРИЄМСТВА

Аспірант І.І. Чайковська

Хмельницький національний університет
Україна, м. Хмельницький
tkach-inna@i.ua

Управління інтелектуальним капіталом (ІК) підприємства є досить актуальним питанням сьогодення, адже дозволяє суб'єктам господарювання підвищити свою конкурентоспроможність, досягти кращих економічних результатів, підвищити стійкість під час кризових явищ на ринку. Головною проблемою в управлінні ІК й досі залишається практична сторона, що пов'язана із неоднозначним розумінням сутності та структури ІК, методів його вимірювання, особливостей ІК залежно від галузевої належності підприємств, а також трансформації ІК у вартісні результати діяльності підприємства. Одним з можливих варіантів вирішення даної проблеми є застосування економіко-математичного моделювання, результати якого дадуть можливість прийняття обґрунтованих управлінських рішень.

На основі попередніх досліджень, присвячених ІК, запропоновано наступну концептуальну модель управління ІК підприємства для досягнення бажаного економічного результату діяльності підприємства (рис. 1), яка містить комплекс підмоделей із застосуванням регресійного аналізу, лагової моделі, нечіткої логіки та імітаційного моделювання.

Запропонована модель дозволяє визначати взаємозв'язок між економічними показниками та комплексним показником ІК за допомогою регресійного аналізу та лагової моделі, обрати кращу з них; розглянути ІК як динамічну та статичну систему; врахувати необмежену кількість показників ІК при формуванні комплексної оцінки на даний момент; формування комплексного показника ІК із використанням нечіткої логіки на рівні працівника, підрозділу та підприємства, що дозволяє полегшити пошук

проблемних місць для їх усунення; за допомогою імітаційного моделювання можливе визначення вектору вхідних показників ІК для отримання необхідної комплексної його оцінки із врахуванням синергетичного ефекту як фактора підвищення економічної результативності діяльності підприємства; можливість знаходження проблемних місць при порівнянні векторів необхідних та наявних вхідних даних; врахування обмежень у вигляді мінімізації витрат, зворотного зв'язку у вигляді перевищення економічного ефекту над витратами, а також перевищення усіх показників ІК свого критичного значення.

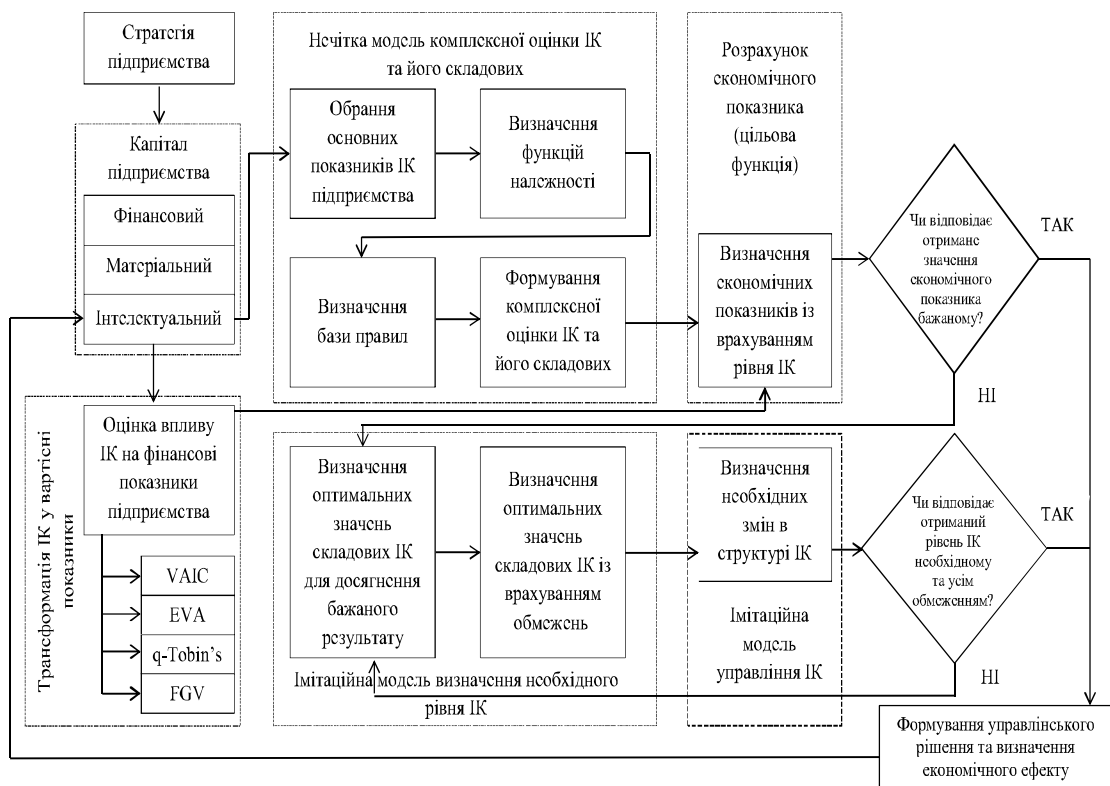


Рис. 1– Концептуальна модель управління ІК підприємства

При виборі засобів програмування, за допомогою яких буде реалізовано модель, найбільш зручним є експорт даних між Excel-Matlab за допомогою Excel Link. А в Matlab необхідне застосування Fuzzy Logic Toolbox, Simulink, m-файлів.